



Region Bjelasice i Komova Prebrojavanje gostiju u Nacionalnom Parku Biogradska Gora Ljeto 2007

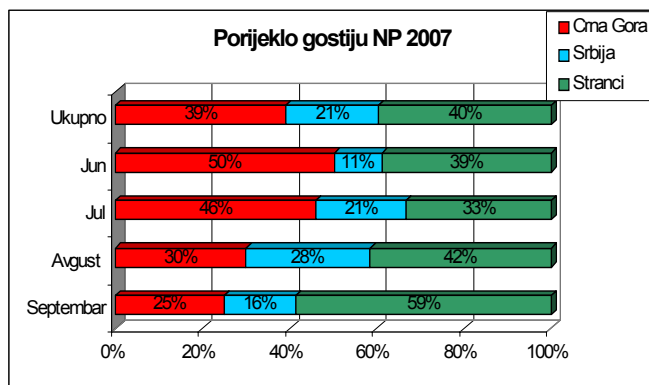
Tokom ljetnje turističke sezone 2007. godine, treću godinu za redom, sprovedeno je prebrojavanje gostiju u NP Biogradska Gora.

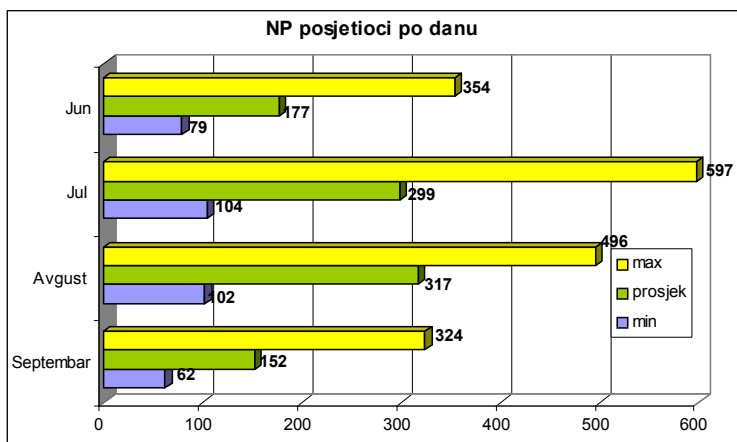
Od 1. juna do 16. septembra skoro 100% posjetilaca Nacionalnog parka Biogradska gora je analizirano/anketirano. Ukupan broj posjetilaca koji je prebrojan u tom periodu je 26.836. S obzirom na činjenicu da glavna turistička sezona traje u istom periodu u kojem smo mi sprovodili anketiranje gostiju (jun – sredina septembra) može se procijeniti oko 30.000 posjetilaca tokom cijele turističke sezone 2007. godine (maj-oktobar) i taj broj je skoro isti u odnosu na prethodnu sezonu.

Prema rezultatima prebrojavanja gostiju glavna turistička sezona u Nacionalnom Parku je period Jul - Avgust kada Nacionalni park posjeti oko 60 % ukupnog broja gostiju, u junu taj broj je 20% dok ostalih 20% gostiju posjeti Nacionalni park tokom Maja, Septembra i Oktobra.

<i>gosti NP , ljeto 2007</i>		
	Value	%
Crna Gora	10,486	39%
<i>Region BiK</i>	<i>3,198</i>	<i>30%</i>
<i>Podgorica</i>	<i>2,924</i>	<i>28%</i>
<i>Jug</i>	<i>1,954</i>	<i>19%</i>
<i>Centralni dio</i>	<i>1,524</i>	<i>15%</i>
<i>Ostalo</i>	<i>886</i>	<i>8%</i>
SRBIJA	5,689	21%
STRANCI	10,661	40%
<i>Rusija</i>	<i>3,977</i>	<i>37%</i>
<i>Češka</i>	<i>1,536</i>	<i>14%</i>
<i>ex Jugoslavija</i>	<i>1,176</i>	<i>11%</i>
<i>Francuska</i>	<i>721</i>	<i>7%</i>
<i>Njemačka</i>	<i>437</i>	<i>4%</i>
<i>Italija</i>	<i>324</i>	<i>3%</i>
<i>Albanija</i>	<i>270</i>	<i>3%</i>
<i>Ostalo</i>	<i>2,220</i>	<i>21%</i>
Ukupan broj gosti	26,836	

Broj stranih gostiju koji su koji su posjetili Nacionalni park ove godine je isti kao i prethodne sezone 40%, dok se broj gostiju iz Crne Gore povećao na 39% a broj gostiju iz Srbije smanjio na 21% (prošle sezone taj odnos je bio isti po 30%) I ove godine strani gosti su su uglavnom iz Rusije (37%). Treba napomenuti da se u Septembru bitno i mijenja odnos gostiju prema porijeklu, kada je najveći broj gostiju iz inostranstva 59%.

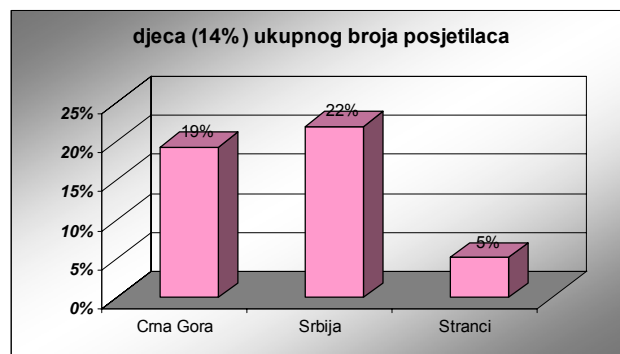




U 2007. godini prosječni broj posjetilaca parku tokom dana je bio 247 i taj broj je takođe skoro isti kao prethode sezone.

Kao i prethodnih sezona broj gostiju u mnogome zavisi od vremenskih uslova. Danima kada je loše vrijeme Nacionalni park posjeti manji broj gostiju, ali ipak, taj broj je nešto veći nego ranije! Dani kada je najveći broj posjetilaca su sunčani dani vikenda.

I ove godine djeca su činila samo 14 % posjetilaca Nacionalnom parku. Ove godine posjetioci iz Srbije su više dolazili u Nacionalni park sa djecom, ali samo u tranzitu.



Gosti u Nacionalnom parku Biogradska gora i ove godine su uglavnom tranzitni gosti 72%, dnevni posjetioci čine 25% dok preko noći ostaje samo 4 % gostiju.

Činjenice da većina gostiju posjeti Nacionalni park u tranzitu, da po lošem vremenu mali broj gostiju posjeti Nacionalni park i da mali broj djece posjećuje Nacionalni park ukazuju na potrebu fokusiranog razvoja proizvoda i marketinga u Nacionalnom Parku Biogradska Gora.

Međutim, treba napomenuti da menadžment NP Biogradska Gora i JP NP Crne Gore uz podršku projekta Austrijsko Crnogorsko partnerstvo za održivi turistički i ekološki razvoj na Sjeveru Crne Gore implementira projekte koji će umnogome pomoći razvoju ponude Nacionalnog parka Biogradska Gora kako u turističkom tako i u edukativnom smislu!

